


ФЕДЕРАЛЬНОЕ ГОСУДАРСТВЕННОЕ БЮДЖЕТНОЕ ОБРАЗОВАТЕЛЬНОЕ УЧРЕЖДЕНИЕ  
ВЫСШЕГО ОБРАЗОВАНИЯ «ВОРОНЕЖСКИЙ ГОСУДАРСТВЕННЫЙ МЕДИЦИНСКИЙ УНИВЕРСИТЕТ  
ИМЕНИ Н.Н. БУРДЕНКО» МИНИСТЕРСТВА ЗДРАВООХРАНЕНИЯ РОССИЙСКОЙ ФЕДЕРАЦИИ

ИНСТИТУТ СЕСТРИНСКОГО ОБРАЗОВАНИЯ

Кафедра организации сестринского дела



**Е. Ф. РОМАНОВА – СЕСТРА  
МИЛОСЕРДИЯ, ОТДАВШАЯ СВОЮ  
ЖИЗНЬ ДРУГИМ БЕЗ ОСТАТКА**

Подготовила: Нестерук И. С.  
ССД - 104 гр.

Научный руководитель:  
ассистент, к.м.н. Л.Г. Гриднева

Воронеж 2021



Уход за больными имеет христианские корни, основанные на любви, милосердии, жертвенности, служении ближним. Эти идеалы воплощали в жизнь сначала сердобольные вдовы, потом – сестры милосердия. Самые известные из них – Флоренс Найтингейл (Англия) и Вирджиния Хендерсон (США), Елизавета Феодоровна Романова (Россия).



# Детство

- В 1864 году 1 ноября в Германии в семье герцога Гессен-Дармштадтского Людвига IV и принцессы Алисы, дочери королевы Великобритании Виктории, родилась вторая дочь Елизавета Александра Луиза Алиса, будущая Великая Княгиня Елизавета Федоровна.
- Маленькую Елизавету воспитывали в строгих протестантских порядках многодетной семьи. С самого детства она видела, как ее мать открывала детские приюты, дома инвалидов, оказывала помощь лишившимся работы женщинам. Вместе с ней маленькая Елизавета и ее старшая сестра приходили в госпиталь к раненым солдатам во время Австро-Прусской войны и дарили им цветы.
- Принцесса Алиса умерла, когда Элле, как называли в семье будущую Великую княгиню, было 14 лет. Пережив глубокое потрясение в столь юном возрасте, она уже тогда целиком и полностью отдалась служению своим близким: всеми силами старалась заменить мать младшим сестрам и братьям.



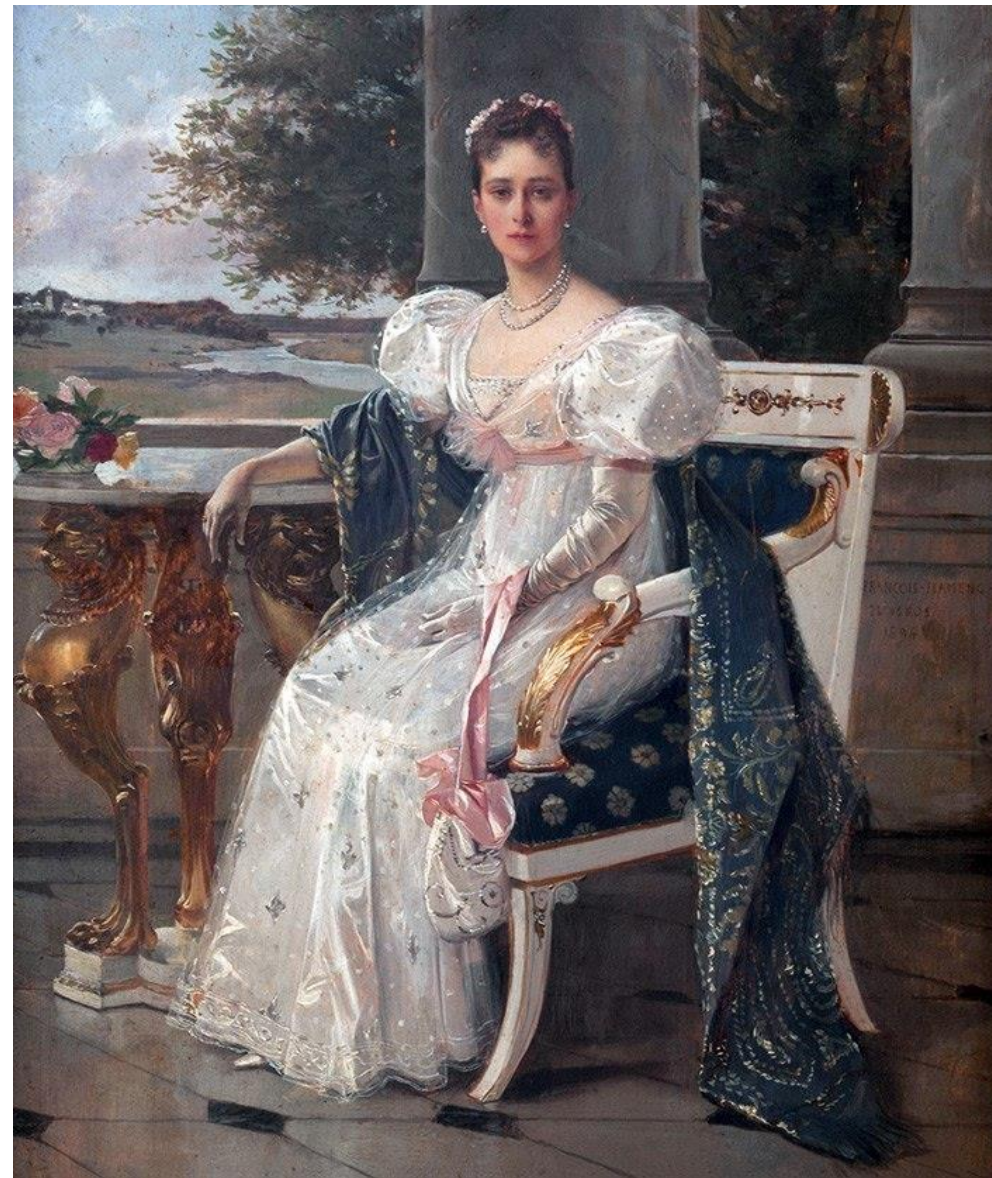
## Акушерский пункт в Ильинском



- ❖ В 20 лет став женой Великого русского Князя, она именуется Великой княгиней – Елизаветой Феодоровной Романовой. Ее считали одной из самых красивых невест в династии Романовых, причем ее внешнее изящество гармонировало с кротостью и чуткостью ее души .
- ❖ После венчания молодожены отправились в подмосковное село Ильинское, а не в путешествие по Европе, как ожидалось. Жизнерадостная и одухотворенная Елизавета Федоровна в Ильинском проявляет интерес к жизни простых людей: создает больницу, организует благотворительные ярмарки для помощи крестьянам.
- ❖ Для детей была открыта школа, построены акушерский пункт и родильное отделение, .

## Общественная деятельность

- В 1888 году супруги переезжают в Москву в связи с назначением Сергея Александровича московским генерал-губернатором. Здесь Е. Романова продолжала свою многогранную общественную деятельность. Она создавала Елизаветинские общества помощи детям беднейших матерей при храмах Москвы и ближайших уездных городах, стояла во главе Дамского комитета Красного Креста, помогала детям Великого князя Павла, мать которых умерла в родах. В годы русско-японской войны Елизавета Федоровна возглавила комитет, занимавшийся помощью участникам военных действий. Ее все знали и искренне любили.



# Елизаветинское благотворительное общество



17 января 1892 года был утвержден устав Елизаветинского благотворительного общества. Его цель – помощь бедным незаконнорожденным детям. В случае крайней нищеты или по болезни беднейшие женщины в Москве не могли оставить своего новорожденного ребенка при себе. На улицах увеличивалось количество брошенных детей. Эта проблема не могла не затронуть большое сердце Елизаветы Фёдоровны. Она лично вникала во все проблемы обездоленных сирот. Видела их лица, болезни и страдания. Со временем стали открываться филиалы по Московской губернии. На праздники во все приюты Великая Княгиня сама посылала подарки, игрушки, лакомства. Создавались специальные ремесленные приюты, давая возможность выросшим детям иметь в руках профессию, которая смогла бы их обеспечить в будущем.



## Помощь во время войны

Когда началась русско-японская война, Великая княгиня Е. Ф. Романова немедленно занялась организацией помощи фронту. Одним из ее замечательных начинаний было устройство мастерских для помощи солдатам — под них были заняты все залы Кремлевского дворца, кроме Тронного.

Тысячи женщин трудились над швейными машинами и рабочими столами. Огромные пожертвования поступали со всей Москвы и из провинции. Отсюда шли на фронт тюки с продовольствием, обмундированием, медикаментами и подарками для солдат. Великая княгиня отправляла на фронт походные церкви с иконами и всем необходимым для совершения богослужения.

Она так же организовывала благотворительные фонды, комитеты, которые занимались обеспечением родных и близких погибших, семей, оставшихся без мужчин. Создала несколько специальных госпиталей для раненых солдат и санитарных поездов.



- Внезапно в 1905 году Е.Ф Романова становится вдовой после страшного заказного убийства ее мужа. Она первая оказывается на месте трагедии и собственными руками собирает останки своего супруга, разорванного террористической бомбой. Казалось бы, весь мир перевернулся, все в одночасье изменилось. Однако эта хрупкая женщина с могучей волей и любящим сердцем смиренно принимает случившееся и сохраняет неизменными свои жизненные позиции. Она посещает в тюрьме убийцу мужа, беседует с ним, прощает его и даже пытается ходатайствовать о его помиловании.







- В 1909 году Елизавета Феодоровна в центре Москвы открывает Марфо-Мариинская обитель – место молитвы и активной помощи людям. Это было новое и уникальное явление. Великая княгиня реформировала милосердное служение сестер в России. Созданная ею на свои средства Марфо-Мариинская обитель являла новые принципы, не существовавшие ранее на Руси. Это было дело ее души. Отраженное в названии символическое действие Евангельских персонажей – служение ближним Марфы и молитвенный Марии – являлось основополагающим. В отличие от учреждений подобного рода здесь присутствовал практический дух и деятельный идеал попечения о бедных.

## Создание Марфо-Мариинской обители

Елизавета Фёдоровна собрала все свои драгоценности, часть отдала казне, часть — родственникам, а остальное употребила на постройку обители милосердия. Она приобрела усадьбу с четырьмя домами и садом. В самом большом двухэтажном доме расположились столовая для сестер, кухня и другие хозяйственные помещения, во втором — церковь и больница, рядом — аптека и амбулатория для проходящих больных. В четвертом доме находилась квартира для священника — духовника обители, классы школы для девочек приюта и библиотека.



○ **10 февраля 1909 года (день открытия Марфо-Мариинской обители)** великая княгиня, собрала 17 сестер основанной ею обители, сняла траурное платье, облачилась в монашеское одеяние **и сказала:** *«Я оставлю блестящий мир, где я занимала блестящее положение, но вместе со всеми вами я восхожу в более великий мир — в мир бедных и страдающих».*



Сестры обители проходили курс обучения медицинским знаниям. Главной их задачей было посещение больных, бедных, брошенных детей, оказание им медицинской, материальной и моральной помощи.

- В основу Марфо-Мариинской обители милосердия был положен устав монастырского общежития. День там начинался в 6 часов утра. После общего утреннего молитвенного правила в больничном храме великая княгиня давала послушания сестрам на предстоящий день, после него все сестры, получив благословение настоятельницы, расходились по кельям.
- В Марфо-Мариинской обители великая княгиня вела жизнь подвижницы. Спала на деревянной кровати без матраца. Строго соблюдала посты, вкушая только растительную пищу. Утром вставала на молитву, работала в клинике, принимала посетителей, разбирала прошения и письма. Вечером - обход больных, заканчивающийся за полночь. Ночью она молилась в молельне или в церкви, ее сон редко продолжался более трех часов. Когда больной метался и нуждался в помощи, она просиживала у его постели до рассвета. В больнице Елизавета Федоровна брала на себя самую ответственную работу: ассистировала при операциях, делала перевязки, находила слова утешения, стремилась облегчить страдания больных. Они говорили, что от великой княгини исходила целебная сила, которая помогала им переносить боль и соглашаться на тяжелые операции. В качестве главного средства от недугов настоятельница всегда предлагала исповедь и причастие.

- Обитель имела лучшую в Москве хирургическую больницу. В течение девяти лет, вплоть до её вынужденного закрытия, в обители бесплатно лечили нанятые настоятельницей лучшие врачи в амбулатории и стационаре на 22 койки, бесплатно кормили, раздавая свыше 300 обедов ежедневно.
- Кроме того, обучали и просвещали (бесплатная библиотека из 2000 томов), одевали (шили одежду и раздавали нуждающимся), принимали (приют), окормляли (действовал Покровский храм).
- Во время военных действий сюда поступали раненные бойцы.
- Настоятельница, всецело посвящала себя нуждающимся и молитве, считая именно такую жизнь исполнением христианского долга.





- Е.Ф. Романова особое внимание уделяла главному месту бедности в Москве – Хитрову рынку, спасая преимущественно его несчастных детей. Ужасные испарения нечистот и алкогольного перегара, грязные рубища, бранные слова лиц, утративших человеческий облик, – не смущали ее.
- Переходя от одного притона к другому, она собирала сирот, устраивала их в приют с хорошим питанием и воспитанием.
- Все обитатели Хитровки знали и уважали Великую княгиню, называя ее «Матушкой».

## Помощь за стенами Обители

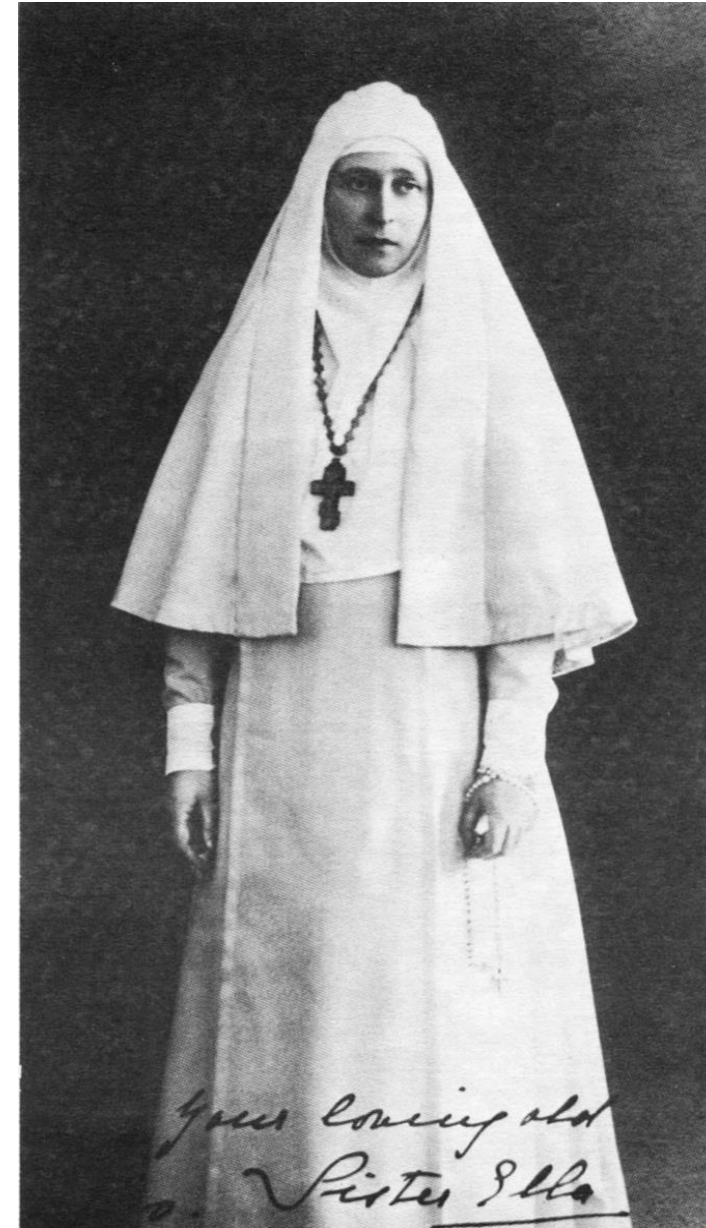
Настоятельница и ее сестры выполняли дела милосердия и вне стен обители: сдавались бесплатные квартиры для бедных курсисток, работниц фабрик, вынужденных жить в крайне плохих условиях и подвалах. Три года вне стен обители существовал специальный дом-больница для чахоточных женщин, окруженный прекрасным садом.

Великая княгиня полагала, что любой человек способен к преображению, и говорила: *«Подобие Божие может быть иногда затемнено, но оно никогда не может быть уничтожено»*. Она брала прямо с улицы детей, падших женщин и приводила их в обитель.



С первых недель первой мировой войны Великая Княгиня организовала 25 грузовых машин с медикаментами и походными церквями. После торжественного парада войск она самостоятельно очень тщательно инспектировала полевые госпитали.

- Во время революционных волнений 1917 года, Марфо-Мариинская обитель продолжала свою работу, принимая всех страждущих.
- У Елизаветы Федоровны несколько раз была возможность выезда за границу: дважды за ней приезжали послы из Швеции и Германии. Но Великая княгиня твердо решила разделить судьбу страны, которую она почитала как новую Родину.
- Первое время в охваченной революционным огнем городе сестры обители не трогали, напротив, оказывали помощь и уважение. Однако, Елизавету Федоровну все-таки арестовывают, отправляют на Урал, где она была убита вместе с другими членами Царского рода.
- Показательно, что даже перед лицом смерти, будучи сброшенной в алапаевскую угольную шахту, она в темноте, на ощупь своим апостольником перевязала рану головы Великого Князя Иоанна Константиновича





- В 1981 и 1992 годах русская православная Церковь, вначале зарубежная, а затем и отечественная причислила преподобномученицу Елизавету к лику святых.
- Марфо-Мариинская обитель после возрождения продолжает совершать свое служение.
- В честь святой на всей территории страны возведены многочисленные храмы и часовни. Воздвигнуты два прекрасных памятника – в Москве и Алопаевске.
- В Санкт-Петербурге третья городская больница названа именем Святой преподобномученицы Елизаветы.





## Вывод:

- Таким образом, сестры милосердия, медицинские сестры имеют не только образец безупречного жизненного пути, но и уникальную святую матушку, которая всю свою жизнь совершала дела милосердия и любви, а жизненные трудности и окружающее зло только закаляли ее всеобъемлющую любовь.



A scroll of aged parchment is the central focus, with a green cord tied around its left end. To the right of the scroll, a quill pen and a small inkwell are visible. The background is a textured, light brown surface.

***Спасибо за внимание!***