

Стоматологическая помощь в условиях пандемии



Выполнила: Лодяная Дарья Евгеньевна
С-111

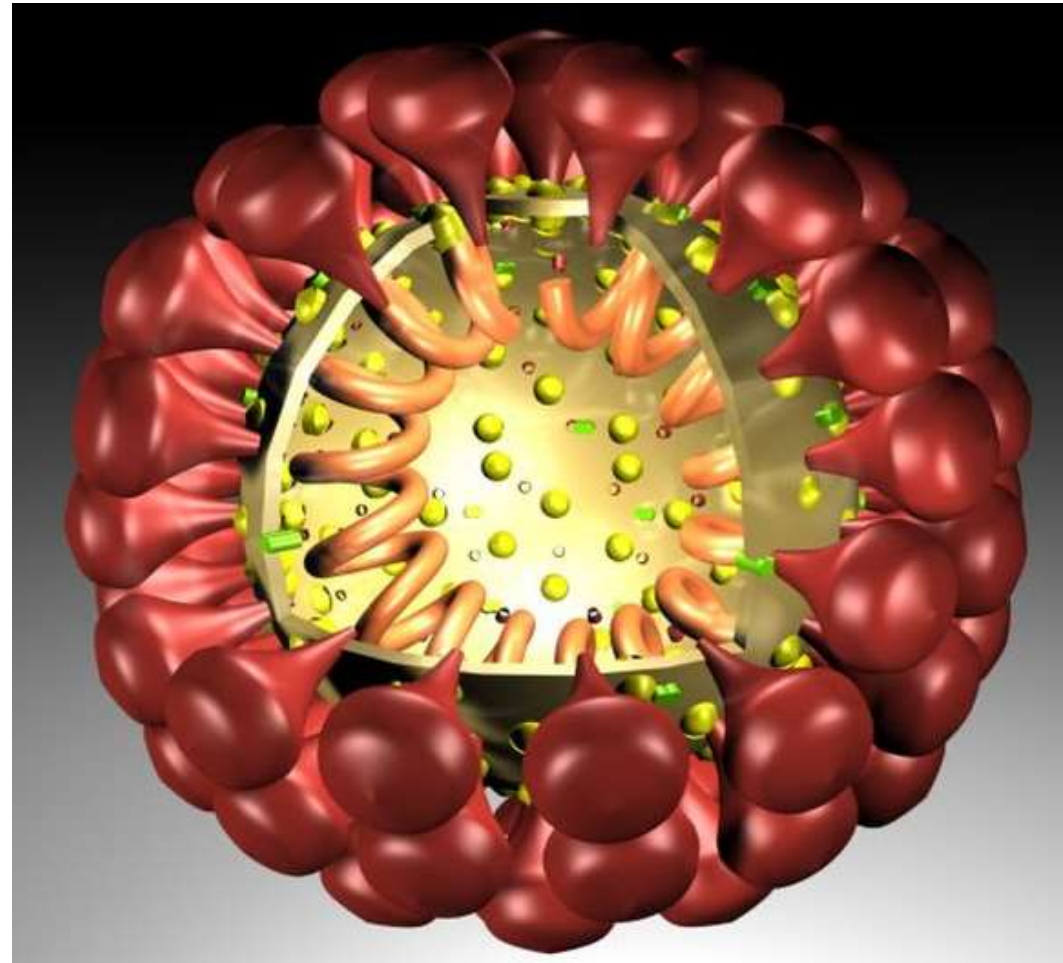
Covid-19

- ЧТО ТАКОЕ КОРОНАВИРУСНАЯ ИНФЕКЦИЯ ?
- *Коронавирусы (Coronaviridae)*–
- это большое семейство РНК-содержащих вирусов, способных инфицировать человека и некоторых животных.
- У людей коронавирусы могут вызвать целый ряд заболеваний – от легких форм острой респираторной инфекции до тяжелого острого респираторного синдрома (ТОРС).



Когда появился коронавирус

- 31 декабря 2019 года в китайском городе Ухань началась вспышка пневмонии. Десятки людей оказывались в больнице со схожими симптомами: повышенная температура, кашель, затрудненное дыхание. Состояние у них было как при обычной пневмонии, только в более острой форме. Возбудителем заболевания оказался неизвестный ранее коронавирус — впоследствии ему дали название COVID-19.
- Впрочем, исследование китайских ученых, опубликованное в медицинском журнале Lancet, утверждает, что впервые диагноз «COVID-19» поставили 1 декабря 2019 года (то есть намного раньше).



Как передаётся коронавирус?



воздушно-капельным путём

при кашле, чихании,
разговоре



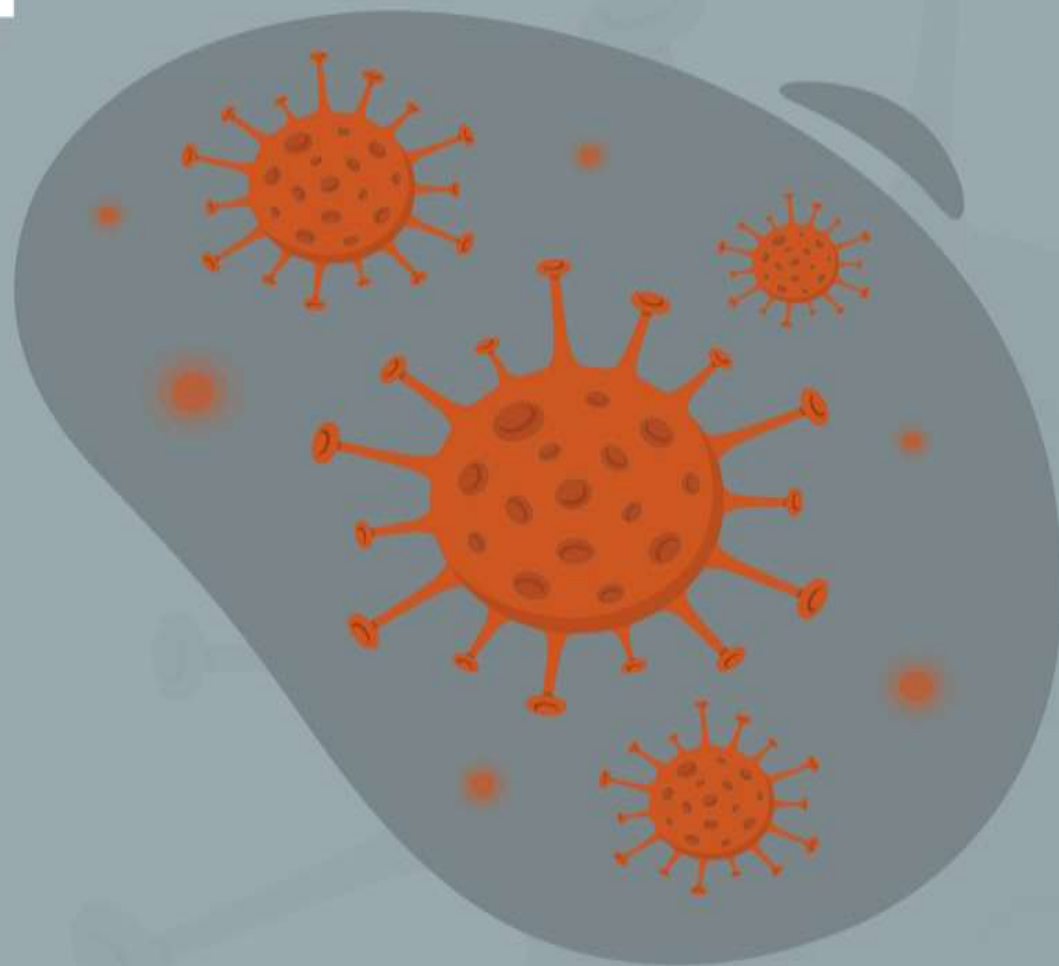
воздушно-пылевым путём

с пылевыми частицами
в воздухе



контактно-бытовым путём

через рукопожатия,
предметы обихода



ROVEDA26.ru

по информации
стопкоронавирус.рф

Средства защиты



Статистика COVID-19 по России



- 8672 Число заболевших
- 580 Число выздоровевших
- 63 Летальных случаев

Данные оперативного штаба Москвы по ситуации с коронавирусом на 8 апреля 2020 г.

Неотложная стоматологическая помощь во время пандемии CoViD-19

ВОЗ официально объявила вспышку инфекции, вызванной SARS-CoV-2, пандемией, что внесло серьезные коррективы в работу медицинских учреждений по всему миру. Согласно приказу Минздрава № 396 от 07.04.2020 и рекомендациям комитета по здравоохранению Мингорисполкома от 03.04.2020 4-8/УН-889, следует приостановить оказание плановой стоматологической помощи. Однако экстренные и неотложные ситуации не отменены.

- Неотложная стоматологическая помощь, оказываемая на стоматологическом приеме в амбулаторных условиях районных, областных и республиканских организаций здравоохранения:
- коррекция острого края зуба, пломбы, ИК;
- оказание помощи при травме зуба согласно принятым клиническим протоколам;
- оказание помощи при острых состояниях маргинального периодонта согласно принятым клиническим протоколам;
- оказание помощи при острых формах стоматита согласно принятым клиническим протоколам;
- снятие коронок для последующего неотложного лечения в случаях острого воспаления пульпы и апикального периодонта;
- починка съемного пластмассового или бюгельного протеза при его поломке;
- временное протезирование при травме зубов;
- установка расцементированных конструкций;
- первичная хирургическая обработка инфекционного очага и перевязки при воспалительных заболеваниях зубов и полости рта;
- хирургическая помощь при острых травмах зубов и тканей полости рта, кровотечениях.

ПРОФИЛАКТИКА **КОРОНАВИРУСА**

ЧТОБЫ НЕ ЗАБОЛЕТЬ НОВЫМ ТИПОМ КОРОНАВИРУСА НУЖНО СОБЛЮДАТЬ **МЕРЫ ПРЕДОСТОРОЖНОСТИ:**



использовать медицинские
маски



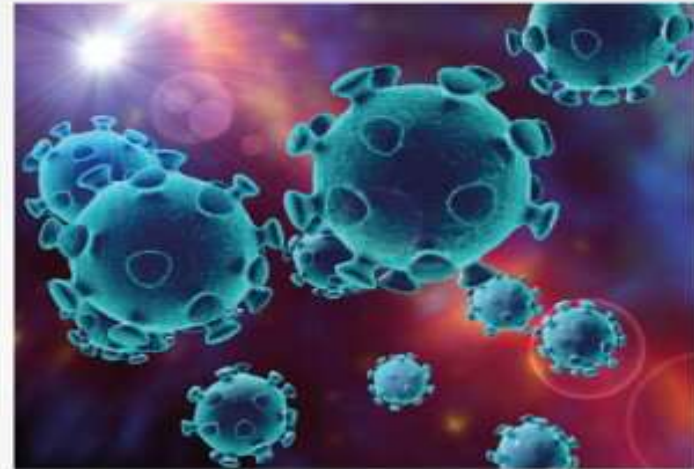
мыть руки после посещения мест
массового скопления людей



при выезде за границу
уточнять эпидемиологиче-
скую ситуацию



есть только термически
обработанную пищу, пить только
бутилированную воду



НЕ ПОСЕЩАЙТЕ:



зоопарки и культурно-
массовые мероприятия с
привлечением животных



рынки, где продаются
морепродукты и
животные

! ПРИ ПЕРВЫХ ПРИЗНАКАХ ЗАБОЛЕВАНИЯ,
ОБРАЩАТЬСЯ В БОЛЬНИЦУ, **НЕ ДОПУСКАТЬ**
САМОЛЕЧЕНИЯ;

! СООБЩАТЬ ВРАЧАМ О ВРЕМЕНИ И МЕСТЕ
ПРЕБЫВАНИЯ **В КИТАЕ**

Источник: Роспотребнадзор

изображение из открытого источника: yandex.ru/images
канал "Aloha-san :)" в Яндекс Дзен

Прием пациента

- Прежде чем принять пациента, не забудьте по телефону расспросить на предмет симптомов коронавируса (боль в горле, кашель, повышение температуры тела, дыхательная недостаточность). Как правило, они схожи с симптомами ОРВИ.
- На входе в клинику измеряйте всем пациентам температуру.
- Старайтесь не использовать инструменты, имеющие эффект аэрозоли. В первую очередь, это относится к пультарам, поскольку они способствуют распространению воздуха по помещению. Для высушивания лучше использовать вату. Так же, многие специалисты рекомендуют по возможности не использовать турбинный наконечник, заменив его ручными инструментами. Или же использовать их на низких оборотах.
- Врачу необходимо усилить меры предосторожности: проводить процедуру в перчатках, маске, средствах для защиты глаз и защитной одежде, закрывающей все участки кожи.
- Увеличьте количество полосканий. Если обычно полоскание проводится до начала работы и после, то в условиях пандемии ВОЗ рекомендует полоскать рот пациенту на всех этапах. Благодаря полосканию понижается титр вируса — количество вируса, содержащееся в единице объема материала.
- При экстренном эндодонтическом вмешательстве обязательно используйте коффердам.
- После оказания медицинской помощи, свяжитесь с пациентом спустя 7-10 дней, узнайте о его самочувствии, нет ли у него каких-либо симптомов коронавируса. Дело в том, что на момент посещения, у пациента могло не быть симптомов болезни, однако, на тот момент он уж был инфицирован.



Памятка о коронавирусе

ЧТО НАДО ЗНАТЬ О КОРОНАВИРУСЕ



МИНИСТЕРСТВО
ЗДРАВООХРАНЕНИЯ
РОССИЙСКОЙ ФЕДЕРАЦИИ

КОРОНАВИРУС – это возбудитель ОРВИ, при котором отмечается выраженная интоксикация организма и проблемы с дыхательной и пищеварительной системами.

Вирус передается



Воздушно-капельным путем при чихании и кашле



Контактным путем

Как не допустить



Не выезжать в очаг заболевания (Китай, г. Ухань)



Избегать посещения массовых мероприятий



Чаще мыть руки



Использовать медицинские маски



Избегать близкого контакта с людьми, у которых имеются симптомы заболевания

Симптомы

Повышенная утомляемость

Ощущение тяжести в грудной клетке



Заложенность носа

Чихание

Кашель

Боль в горле

Боль в мышцах

Бледность

Повышение температуры, озноб

Осложнения

Сепсис

Проблемы с ЖКТ (у детей)



Синусит

Бронхит

Пневмония

Миокардит (воспаление сердечной мышцы)

Что делать, если...



Обратиться к врачу



Не заниматься самолечением

Спасибо за внимание!

